

# Evaluación del grado de ejecución del Plan de acción 2010

## AGENDA LOCAL 21 Ayuntamiento de BARRIKA



V Programa de evaluación y seguimiento de Agendas Locales 21  
en la CAPV mediante la Herramienta MUGI21

2011



Este documento tiene por finalidad facilitar el **acceso a la información ambiental** del municipio, promoviendo con ello una mayor transparencia en la gestión municipal y una mayor implicación ciudadana.

El informe deriva de la participación de nuestro municipio en la quinta edición del "*Programa de evaluación y seguimiento de las políticas de sostenibilidad local*," que la Red Udalsarea 21 anualmente impulsa entre sus miembros, en base a una **metodología común** que los municipios de la Red comparten.

En el marco de dicho Programa, se ha llevado a cabo la **evaluación y seguimiento del Plan de Acción Local para determinar su grado de ejecución anual**, conforme a las directrices y criterios de evaluación, que una Guía metodológica de Udalsarea21, recoge para un proceso de este tipo.

Todo ello ha sido posible gracias a la **participación del personal municipal**, implicado en el Plan de Acción Local, que ha facilitado información sobre las actuaciones desarrolladas en el marco de la Agenda Local 21.

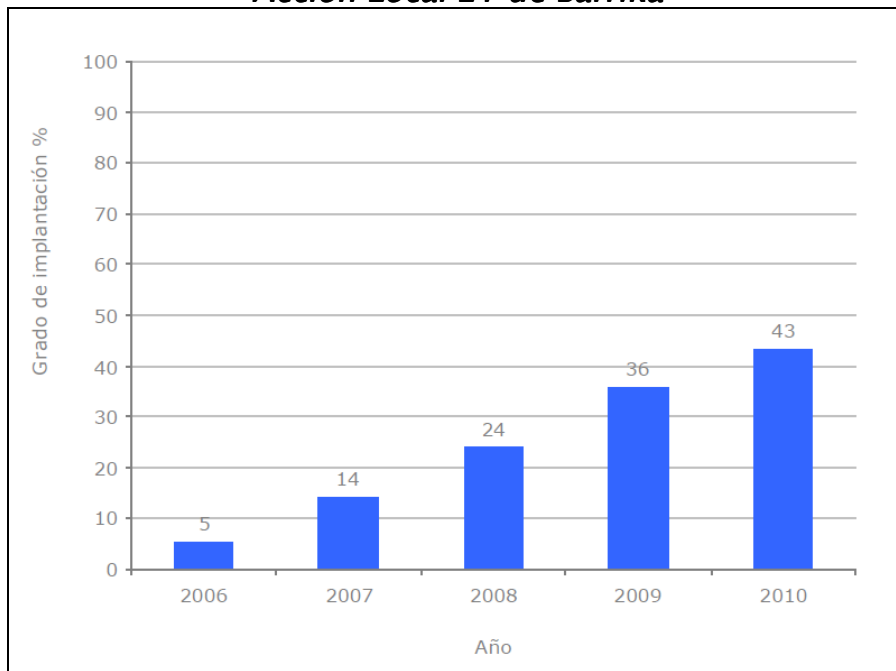
Además, el Programa ha contado con una **asistencia técnica externa** contratada a tal efecto a través de lhobe, como Secretaría Técnica de la Red Udalsarea 21, que ha dado soporte a los cerca de 100 municipios que han participado en este Programa y que se ha encargado de guiar el proceso en general, y velar por el cumplimiento de los criterios de la citada Guía metodológica en cada evaluación individual.

Más información en: [www.udalsarea21.net](http://www.udalsarea21.net)

## EVALUACION Y SEGUIMIENTO DEL PLAN DE ACCION LOCAL 2010 DE BARRIKA

La evaluación del Plan de Acción Local 21 de Berrika y las actuaciones llevadas a cabo durante el año 2010, ha finalizado en mayo de 2011 y los datos que en ella se recogen son los siguientes:

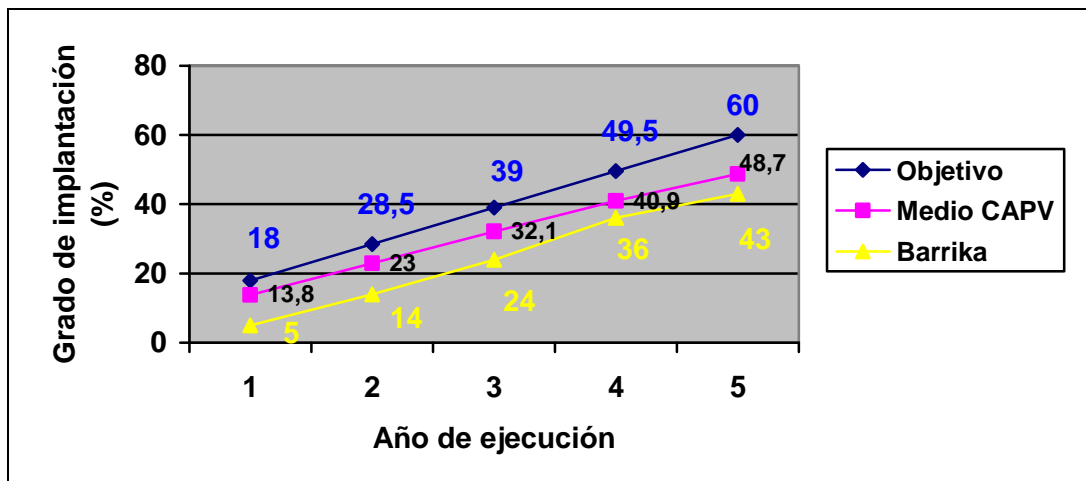
**GRÁFICO 1: Evolución del Grado de implantación total del Plan de Acción Local 21 de Berrika**



Año	Grado Implantación %
2006	5%
2007	14%
2008	24%
2009	36%
2010	43%

En conjunto, el plan de acción **está implantado en un 43%**, siendo el **grado de implantación medio en el conjunto de la CAPV** para municipios que llevan 5 años con el Plan de Acción en marcha del **48,7%**. Por tanto, se está por debajo de la media. No obstante, es un plan que año a año va en progreso, sin llegar a estancarse.

**GRÁFICA 2: Comparación del grado de ejecución del PAL**

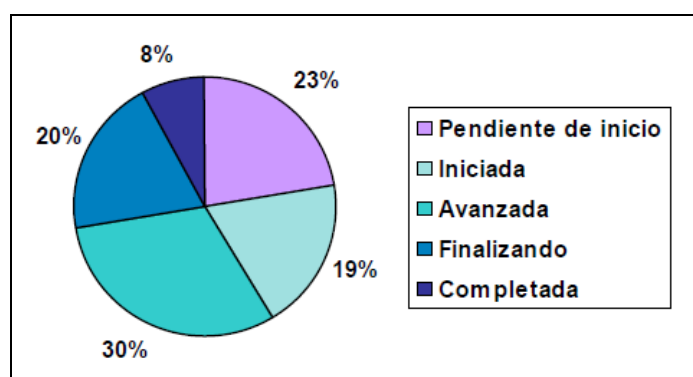


	Valor a comparar	Valor BARRIKA	VALORACIÓN
Valoración del <b>grado de ejecución</b> alcanzado respecto al valor objetivo, para el 5º año	60%	43%	Baja
Valoración del <b>grado de ejecución</b> alcanzado respecto al promedio en Udalsarea21	48,7 %	43%	Media

	Valor a comparar	Valor BARRIKA	VALORACIÓN
Valoración del <i>ritmo de ejecución</i> respecto al valor objetivo	10,5%	7%	Baja
Valoración del ritmo de promedio en Udalsarea21	7,8%	7%	Media

De todas las acciones contempladas en el Plan de Acción, el **50 % de las acciones** están en estado **avanzado o finalizando**, mientras que un **23 % están aún pendientes de inicio**.

**GRÁFICA 3: Grado de implantación en 2010, de las acciones contempladas en el Plan de Acción**



2010	Nº acciones	% respecto al total	% grado implantación
Pendiente de inicio	22	22	0
Iniciada	19	19	5
Avanzada	32	32	16
Finalizando	20	20	15
Completada	8	8	8
<b>TOTALES</b>	<b>101</b>	<b>100</b>	<b>43</b>

➤ Grado de ejecución por líneas estratégicas

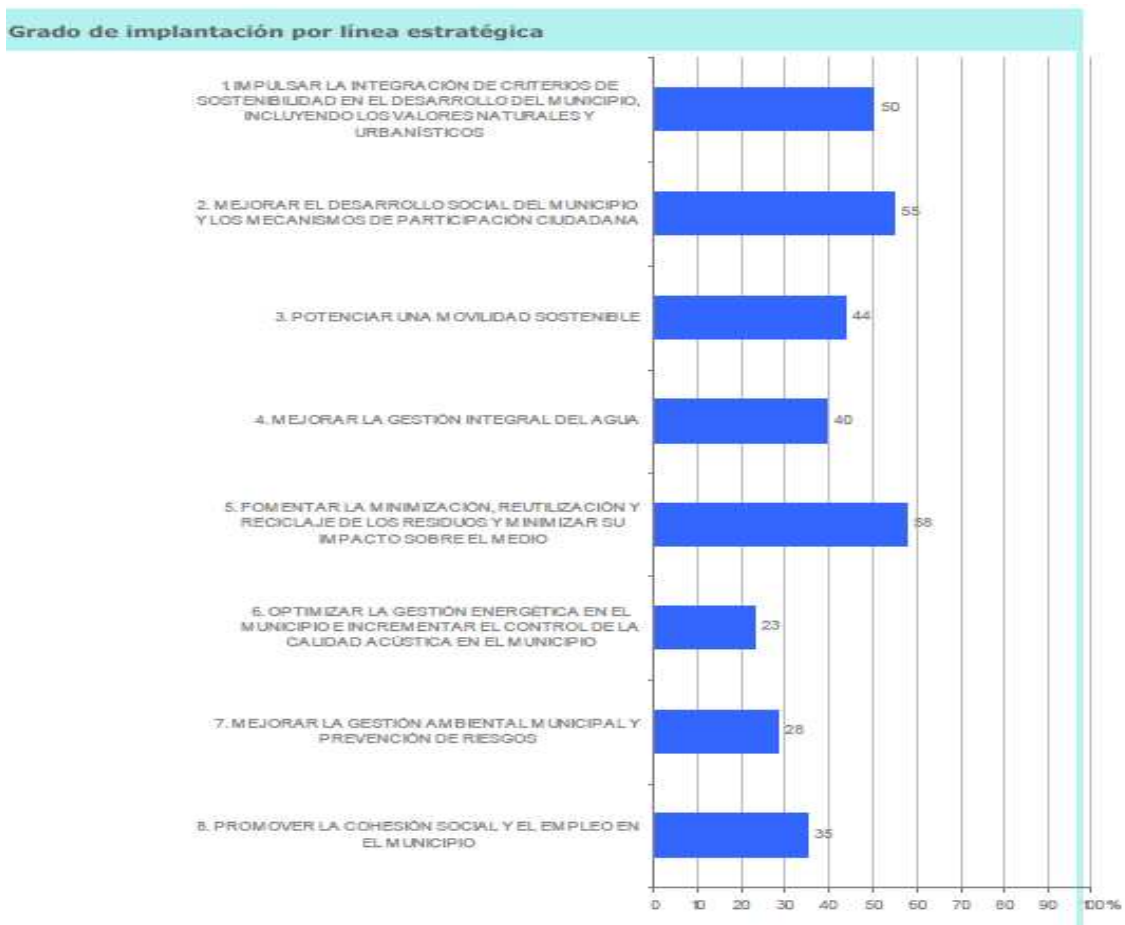
Las líneas de actuación más desarrolladas son las siguientes:

- Fomentar la minimización, reutilización y reciclaje de los residuos y minimizar su impacto sobre el medio → *58% de implantación*
- Mejorar el desarrollo social del municipio y los mecanismos de participación ciudadana → *55% de implantación*

Por el contrario, las líneas menos desarrolladas son:

- Optimizar la gestión energética en el municipio e incrementar el control de la calidad acústica en el municipio → *23% de implantación*
- Mejorar la gestión ambiental municipal y prevención de riesgos → *28% de implantación*

***Grado de implantación en 2010, según línea estratégica***



➤ Grado de implantación de las acciones según plazo y prioridad.

A continuación se listan todas las acciones del plan en función de la prioridad, plazo de ejecución y el grado de implantación de las mismas.

**PLAZO CORTO**

<b>Acción</b>	<b>Prioridad</b>	<b>Grado de implantación</b>
1.1.3. Elaboración de un catálogo actualizado de las zonas de interés natural, árboles, masas de frondosas y espacios naturales de interés local o comarcal en general.	Alta	Pendiente de inicio
1.1.5 Realizar los trámites necesarios para recuperar y acondicionar las zonas de Txakurzulu, Ardanza (Ardatza) y Fangos del Tramo Exterior.	Alta	Avanzada
1.3.1 Revisar las NNSS en relación con el suelo no urbanizable, para integrar criterios de sostenibilidad en su gestión y potenciar el uso predominante en el SNU (agrícola y ganadero).	Alta	Avanzada
1.5.1 Establecer un mínimo y un máximo de densidad; estudiar la necesidad de vivienda y promover la construcción de viviendas libres tasadas y VPO en el municipio.	Alta	Avanzada
2.2.1 Establecer una línea de subvenciones para la enseñanza del euskera	Alta	Finalizando
2.2.2 Normalización del euskera	Alta	Finalizando
2.4.1 Mantener y establecer una periodicidad para el Foro de participación iniciado con la Agenda 21 Local.	Alta	Avanzada
2.4.2 Recogida de propuestas para la Agenda 21 Local	Alta	Avanzada
2.5.1 Aumentar la periodicidad y cantidad de ejemplares de la revista KOSTABARRI	Alta	Finalizando
2.5.2 Aumentar la calidad y contenidos de la AL21 en la página web del municipio	Alta	Finalizando
2.6.3 Mantenimiento del servicio de asesoría sobre consumo: Oficina del Consumidor (OMIC)	Alta	Finalizando
3.5.2 Mejoras de los accesos a la BI-2122	Alta	Finalizando
3.5.3 Necesidad de pasos de peatones en puntos conflictivos	Alta	Finalizando
5.1.1 Campañas de concienciación y sensibilización de la ciudadanía	Alta	Finalizando
5.1.2 Campañas de concienciación y sensibilización de los comerciantes sobre reciclaje, consumo sostenible,....	Alta	Avanzada

<b>Acción</b>	<b>Prioridad</b>	<b>Grado de implantación</b>
5.1.4 Puesta en marcha y mantenimiento de la recogida selectiva de aceite de uso doméstico.	Alta	Finalizando
5.1.5 Puesta en marcha y mantenimiento de la gestión del Reciclaje de textiles	Alta	Finalizando
5.1.6. Aumentar la sensibilización y participación ciudadana en la reducción y reciclaje de residuos susceptibles de compostaje:	Alta	Finalizando
5.1.10 Puesta en marcha y mantenimiento de la gestión del Reciclaje de Pilas	Alta	Avanzada
7.3.2 Creación de la figura de "Dinamizador/a de la Agenda Local 21".	Alta	Completada
8.1.1 Plan turístico Comarcal	Alta	Iniciada
8.2.1 Realizar e implantar Plan Comarcal de Inclusión social	Alta	Avanzada
8.2.3 Integrar la perspectiva de genero en la Agenda Local 21	Alta	Avanzada
8.2.7 Integración de los aspectos sociales en la agenda local 21, especial atención a colectivos en riesgo de exclusión social	Alta	Avanzada
8.3.1 Plan Integral de Apoyo a la Empresa Comarcal	Alta	Avanzada
2.1.2 Educación para la salud a través de jornadas, cursos, talleres actividades, etc.	Media	Finalizando
2.3.3 Ejecución del frontón del Municipio y Construcción de unas piscinas municipaleS	Media	Iniciada
2.6.4 Fomentar actividades relacionadas con el consumo responsable	Media	Avanzada
5.2.2 Mejorar y crear nuevos puntos de recogida para ubicar contenedores de recogida selectiva y RSU.	Media	Finalizando
6.4.2 Seguimiento continuado de las denuncias y quejas por ruidos.	Media	Avanzada

## PLAZO MEDIO

<b>Acción</b>	<b>Prioridad</b>	<b>Grado de implantación</b>
1.1.1 Mantener y mejorar los espacios forestales públicos así como los robledales y encinares existentes en terrenos públicos y potenciar su implantación y recuperación.	Alta	Finalizando
1.1.2. Acondicionar y dotar de equipamientos e infraestructura	Alta	Avanzada
1.1.7 Recuperar la zona de la cantera y el entorno de la playa de Muriola	Alta	Avanzada
1.1.8 Divulgar los valores naturales singulares del municipio	Alta	Iniciada
1.1.9 Diseño y ejecución de la cartografía de los municipios de la comarca y sus recursos naturales.	Alta	Completada

1.2.1 Revisar en el Planeamiento Urbanístico las opciones de expansión del municipio en relación con los espacios naturales, así como introducir criterios de sostenibilidad	Alta	Avanzada
1.2.2 Preservar las zonas verdes y árboles antiguos del municipio, teniéndolos en cuenta en las próximas unidades de ejecución del municipio.	Alta	Avanzada
1.4.1 Potenciar el uso predominante en el SNU (agrícola y ganadero).	Alta	Avanzada
1.6.1 Inventariar el Patrimonio histórico y arquitectónico de Barrika.	Alta	Finalizando
1.6.2. Asegurar la protección de los elementos de interés.	Alta	Avanzada
2.1.1 Estudio de la demanda de un servicio de guardería o escuela infantil / primaria para los niños del municipio.	Alta	Pendiente de inicio
2.3.1 Estudio de la oferta/demanda de equipamientos e infraestructuras existentes en Barrika y de cómo es percibida esa dotación por la ciudadanía.	Alta	Avanzada
2.3.2 Reforzar la dotación de los equipamientos mas demandados, mediante la construcción de un centro cultural y la utilización de la antigua biblioteca como espacio polivalente o multiuso...	Alta	Finalizando
2.4.3 Publicar y difundir periódicamente la implantación de la Agenda Local 21 del municipio. Confección, diseño e impresión.	Alta	Avanzada
2.6.2. Ofrecer actividades de ocio y talleres para adultos y jóvenes.	Alta	Avanzada
3.1.3 Mejora de las paradas de autobuses	Alta	Avanzada
3.1.5 Promover y Premiar el uso del transporte público	Alta	Pendiente de inicio
3.2.1 Realizar campañas de sensibilización ciudadana que promuevan la movilidad sostenible y la reducción del uso del automóvil en los entornos urbanos e interurbanos.	Alta	Finalizando
3.2.2 Elaborar un Plan de Movilidad Sostenible.	Alta	Avanzada
3.2.4 Uso de la red de aparcamientos periféricos en los núcleos urbanos del municipio y en las zonas de playas.	Alta	Pendiente de inicio
3.3.1 Creación de una red de itinerarios peatonales y carriles bici en el municipio (urbanos e interurbanos), acompañado de instalaciones complementarias.	Alta	Avanzada
3.3.2 Realizar la señalética de bidegorris y trayectos a pie o en bicicleta	Alta	Pendiente de inicio
3.3.4 Modificar Ordenanza Municipal	Alta	Pendiente de inicio
3.4.1 Elaborar y ejecutar un Plan de Accesibilidad	Alta	Completada
3.4.2 Aparcamientos para minusválidos	Alta	Avanzada
4.1.1 Campañas de divulgación sobre agua como recurso natural indispensable	Alta	Avanzada

4.1.2. Introducir medidas de ahorro y consumo eficiente del agua	Alta	Pendiente de inicio
4.1.3 Manual de Buenas Prácticas a seguir por los empleados municipales, etc.	Alta	Pendiente de inicio
4.1.5 Aplicación de tarifas progresivas	Alta	Pendiente de inicio
4.2.1. Control del abastecimiento de agua, para conocer las pérdidas por fugas.	Alta	Iniciada
4.2.2 Revisión y actualización periódica de los contadores	Alta	Iniciada
4.3.1 Ordenanza municipal de regulación de la naturaleza de los vertidos al colector municipal.	Alta	Completada
4.3.2 Actualización de los planos de la red de alcantarillado	Alta	Iniciada
4.3.3 Ejecutar la conexión de las aguas residuales a las depuradoras.	Alta	Avanzada
4.3.4 Instalación progresiva de redes separativas de recogida de aguas pluviales y fecales.	Alta	Avanzada
4.3.5. Anulación de pozos sépticos en SNU y SU	Alta	Avanzada
5.1.7 Implantación del servicio "puerta a puerta" y "punto de recogida" de residuos voluminosos.	Alta	Completada
5.1.8 Puesta en marcha y mantenimiento de la gestión de recogida de papel y cartón	Alta	Finalizando
5.2.1 Estudiar la ubicación de contenedores de recogida selectiva, para mejorar su eficacia y rendimiento.	Alta	Completada
6.4.3 Mapa de ruidos del municipio	Alta	Pendiente de inicio
7.1.1 Revisar y Actualizar el Plan de Emergencia municipal	Alta	Pendiente de inicio
7.1.2 Difundir a la ciudadanía el Plan de Emergencia.	Alta	Iniciada
7.2.3 Diseño e implementación del G.I.S. en el que figure la ubicación y datos relevantes de todos los contenedores de recogida selectiva ubicados en el municipio.	Alta	Iniciada
7.3.1 Mantener la comisión de coordinación y seguimiento de la A. L. 21.	Alta	Finalizando
7.4.1 Regulación municipal para la protección del Medio Ambiente.	Alta	Pendiente de inicio
2.6.1. Charlas sobre la historia del Municipio, exposición de fotos antiguas de Barrika.	Media	Iniciada
3.1.1 Ampliación y mejora del transporte público intermunicipal	Media	Iniciada
3.1.2 Solicitar a DFB la ampliación de servicios.	Media	Completada
3.1.6 Acceso al servicio de metro de Plentzia. Lanzaderas y aparcamientos.	Media	Iniciada
3.4.3 Ejecución del proyecto de accesibilidad y aparcamiento de la playa de Meñakoz.	Media	Iniciada
4.4.1 Estudio de la vulnerabilidad de Acuíferos	Media	Completada

5.1.3 Gestión de los residuos ganaderos.	Media	Pendiente de inicio
5.1.9 Convenios municipales con sector comercial y hostelero	Media	Pendiente de inicio
5.2.3 Ordenanza municipal sobre residuos	Media	Pendiente de inicio
6.1.1 Potenciar el ahorro energético	Media	Iniciada
6.1.2 Incentivar las mejoras energéticas y el ahorro en el consumo energético en viviendas y establecimientos	Media	Pendiente de inicio
6.2.1 Realizar campañas divulgativas sobre las energías renovables.	Media	Pendiente de inicio
6.2.2 Impulsar la implantación de energías renovables	Media	Iniciada
6.2.3 Implantar placas fotovoltaicas	Media	Avanzada
6.3.1 Plan de ahorro energético municipal	Media	Iniciada
6.3.2 Realizar auditorías energéticas	Media	Iniciada
6.3.3 Implantar infraestructura de alumbrado público que evite la contaminación lumínica	Media	Avanzada
6.4.1 Ordenanza municipal reguladora-sancionadora sobre ruido.	Media	Pendiente de inicio
7.2.1 Integrar criterios ambientales en la contratación y concesión de servicios	Media	Pendiente de inicio
7.2.2 Buenas prácticas medioambientales para los diferentes servicios municipales.	Media	Pendiente de inicio
8.2.2 Promover la concesión de becas o ayudas relacionados con la inclusión social	Media	Iniciada
8.2.4 Fomentar la incorporación de la perspectiva de género en el urbanismo de Uk ( vida cotidiana y espacio público)	Media	Finalizando
8.2.8 Realizar una oferta adecuada a las necesidades y gustos deportivos de mujeres v hombres	Media	Pendiente de inicio

## PLAZO LARGO

<b>Acción</b>	<b>Prioridad</b>	<b>Grado de implantación</b>
8.2.6 Impulsar la integración y coordinación de las asociaciones de mujeres y otros colectivos, con el proyecto bizilore y similares	Baja	Iniciada
1.1.10 Proyecto piloto de recuperación de una zona degradada para zona de esparcimiento y ocio.	Media	Iniciada
8.2.5 "Mapa simbólico: recuperar la memoria histórica de las mujeres de la comarca"	Media	Pendiente de inicio